

SOUS LE CIEL DE PONTMAIN

30 et 31 mai 2026



**Programme en images & participation**

**SAMEDI 30 MAI 2026**

**14h00 / 14h30 Arrivée à Pontmain**

**Dépôt des bagages** **salle Jeanne-Marie Lebossé** (en rez-de-jardin)  
ou **salle Françoise Richer** (salle à gauche de l'Accueil Pèlerins)



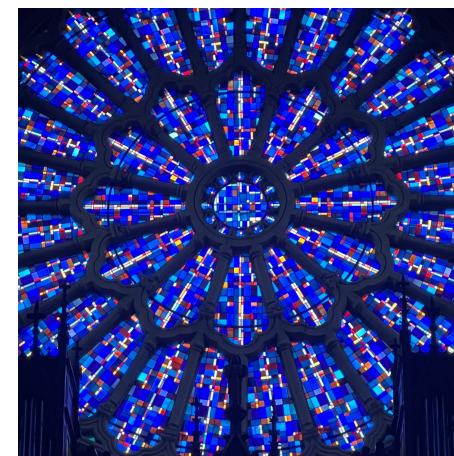
Traversée de la grande place devant  
le sanctuaire où les pèlerins  
retrouveront Soeur Germaine !

Puis passage aux WC (pour ceux qui en ont besoin)  
**salle Notre Dame**

**Suivi d'un temps d'accueil** **salle Notre Dame**  
(rencontre de Soeur Germaine, programme, consignes, chant ?)

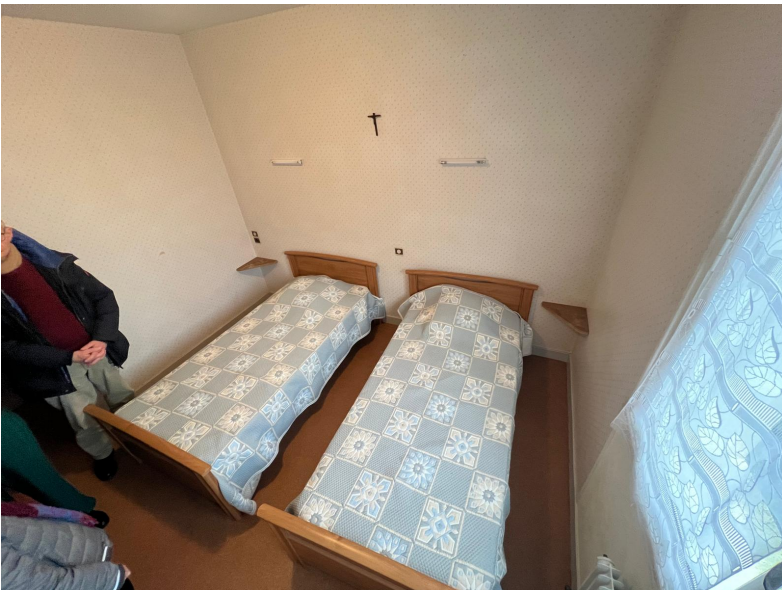


**16h30 Vêpres à la basilique** (participation libre)

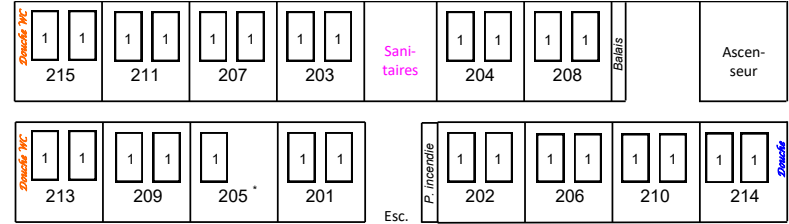


**17h00 Installation dans les chambres** / Participation libre à l'adoration du Saint Sacrement à la basilique)

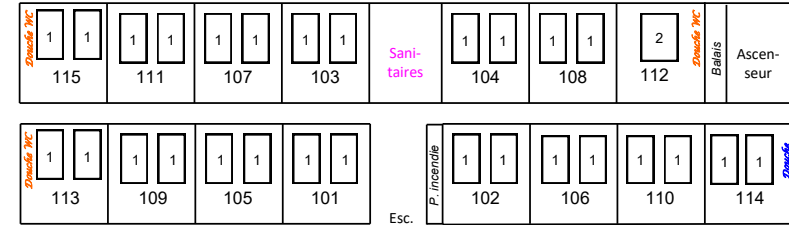
Trois emplacements pour le couchage :  
Le Centre Pastoral - La Maison Guidecoq - Cana



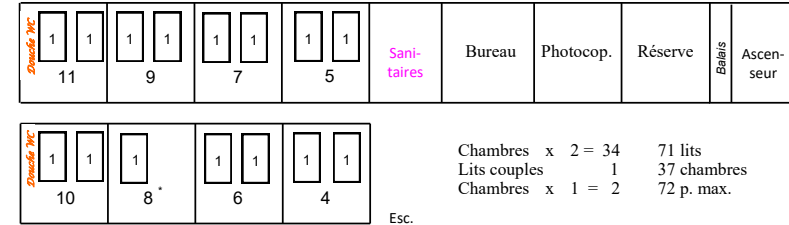
**BÂTIMENT PRINCIPAL 2ème étage**



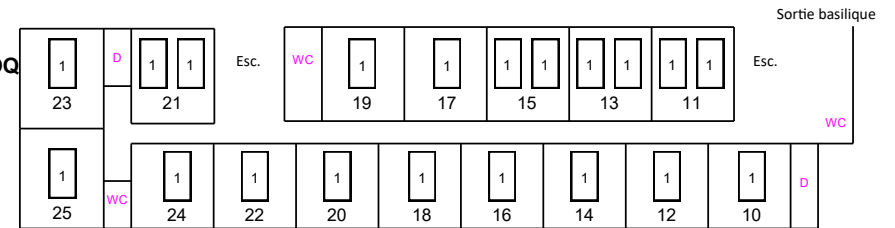
**BATIMENT PRINCIPAL 1er étage**



**BATIMENT PRINCIPAL Rez-de-chaussée**

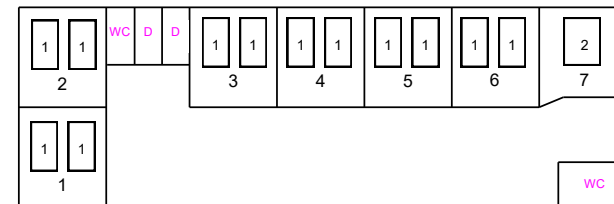


**MAISON GUIDECOQ**



Chambres x 1 = 12 20 lits  
Chambres x 2 = 4 16 chambres  
20 p. max.

**CANA**



Chambres x 2 = 6 13 lits  
Lits couples 1 7 chambres  
14 p. max.

**Récapitulatif** : Bât. principal + Maison Guidecoq + Cana = 104 lits, 60 chambres, 106 personnes max.



**18h00 Visite guidée « Sur les pas des voyants »**  
(église paroissiale, grange Barbedette, basilique)  
participation libre



## Ou partir à la découverte du site (en toute liberté)



**L'église paroissiale**  
Consacrée aux Apôtres Simon et Jude, la vieille église romane est en ruine quand l'abbé Guérin arrive à Pontmain le 28 octobre 1836. Il y entreprend des travaux d'agrandissement et d'embellissement, fait peindre la voûte en bleu avec un semis d'étoiles d'or, place des statues de Marie dans le clocheton, au-dessus du maître-autel et dans la chapelle de la Vierge car elle est la maîtresse de la paroisse. C'est là que les voyants de Pontmain se rendent régulièrement pour la messe, les vêpres et la récitation du chapelet. Eugène et Joseph Barbedette s'y retrouvent chaque matin pour faire leur chemin de croix et pour servir la messe.

**La grange**  
Au carrefour central du bourg, on trouve la grange de la famille Barbedette. Là, le soir du 17 janvier 1871, en mettant le nez dehors, Eugène aperçoit une Belle Dame. Puis c'est au tour de son jeune frère Joseph. Bientôt les parents Barbedette, les sœurs et leurs trois pensionnaires, le curé et beaucoup des habitants du village se retrouvent devant cette grange tandis que les enfants contemplent Marie. Certains rentrent dans la grange à cause du froid. D'autres restent dehors. On ouvre les portes à deux battants pour que tout le monde puisse tourner son regard vers le lieu de l'Apparition. Les paroissiens forment une assemblée de prière, unanime et paisible. La confiance l'a définitivement emporté sur la peur, le doute et l'ironie.

**La basilique**  
La basilique suscite toujours l'étonnement par sa grandeur et sa beauté. Commencée en 1873, achevée en 1888 et consacrée en 1900, elle est élevée au rang de basilique en 1905.  
A l'intérieur, l'austérité fait place à l'éblouissement. Plus de la moitié de la surface des murs est occupée par des verrières où dominent 60 nuances de bleu, couleur mariale par excellence. Quelques touches de rouge évoquent le Crucifix alors que le blanc rappelle la résurrection. Au soleil, les murs se drapent de couleurs célestes qui invitent à la contemplation.  
Dans le chœur, la grande croix de Pontmain rappelle que le Christ est au centre et le sommet de l'Apparition. Le transept ouest abrite une statue de la Vierge, en marbre blanc, bénie le 17 janvier 1904 et couronnée le 24 juillet 1934. Les voyants ne l'aimaient pas beaucoup, la trouvant trop maniérée. Pourtant elle est très vénérée par les pèlerins.

**Le presbytère** Au 6 de la rue de Bretagne se trouve l'ancien presbytère où habite l'abbé Michel Guérin. C'est là que sœur Marie Edouard vient le chercher, au soir du 17 janvier 1871 : « Monsieur le curé, venez voir chez les Barbedette, les enfants voient la sainte Vierge. » Il hésite mais sa gouvernante, la vieille Jeanette, allume une lanterne et l'entraîne à la grange. C'est là qu'il meurt, saintement le 29 mai 1872, quelques semaines après la reconnaissance officielle de l'Apparition par l'évêque de Laval.

**La maison d'Augustin Guidecoq**  
Face à la grange, se trouve la maison d'Augustin Guidecoq. C'est nettement au-dessus du toit et en arrière que la Vierge apparaît, dans le ciel. L'aspect de la maison n'a guère changé aujourd'hui. On retrouve la grande façade, le toit, les deux cheminées et il est facile d'imaginer ce qui s'est passé là au soir du 17 janvier 1871 : l'apparition de la Belle Dame et le message :

**MAIS PRIEZ MES ENFANTS DIEU VOUS EXAUCERA EN PEU DE TEMPS -  
MON FILS SE LAISSE TOUCHER**

**L'école des Sœurs** (aujourd'hui Office du Tourisme)  
A quelques pas de la maison Guidecoq, il y a la maison qui servait d'école au moment de l'apparition. Voulu par l'abbé Guérin, elle est desservie par les Sœurs de Rillé. Si la supérieure est absente au moment de l'apparition, les deux autres religieuses, sœur Vitaline et sœur Marie Edouard sont bien là, avec leurs trois petites pensionnaires. Seules deux d'entre elles, Françoise Richer et Jeanne-Marie Lebossé voient la Sainte Vierge.

**Le cimetière**  
Dans le petit cimetière situé en haut de la rue de Bretagne, 4 tombes retiennent l'attention. Celle de l'abbé Guérin. Beaucoup pensent que l'apparition de Pontmain est la réponse à la prière du curé qui avait préparé les cœurs à cette rencontre avec la Mère de l'Espérance. Celle de Joseph Barbedette, devenu prêtre et missionnaire Oblat de Marie Immaculée. Celle du petit Eugène Friteau mort quelques semaines après le 17 janvier 1871. Décédé avant d'avoir été interrogé dans les formes canoniques, il ne figure donc pas parmi les 4 voyants officiels, mais beaucoup s'accordent pour penser que lui aussi a vu la Sainte Vierge. Celle de sœur Timothée absente lors de l'apparition et qui était persuadée que, si elle avait été là, elle aurait vu !

**Le musée des voyants**  
Il raconte ce que sont devenus les voyants. Le musée se trouve à côté de l'Accueil Pèlerins à droite en sortant de la basilique.





**19h00 Dîner** salles Joseph Barbedette et salle Augustine  
Boittin - Aide au débarassage

## 20h15

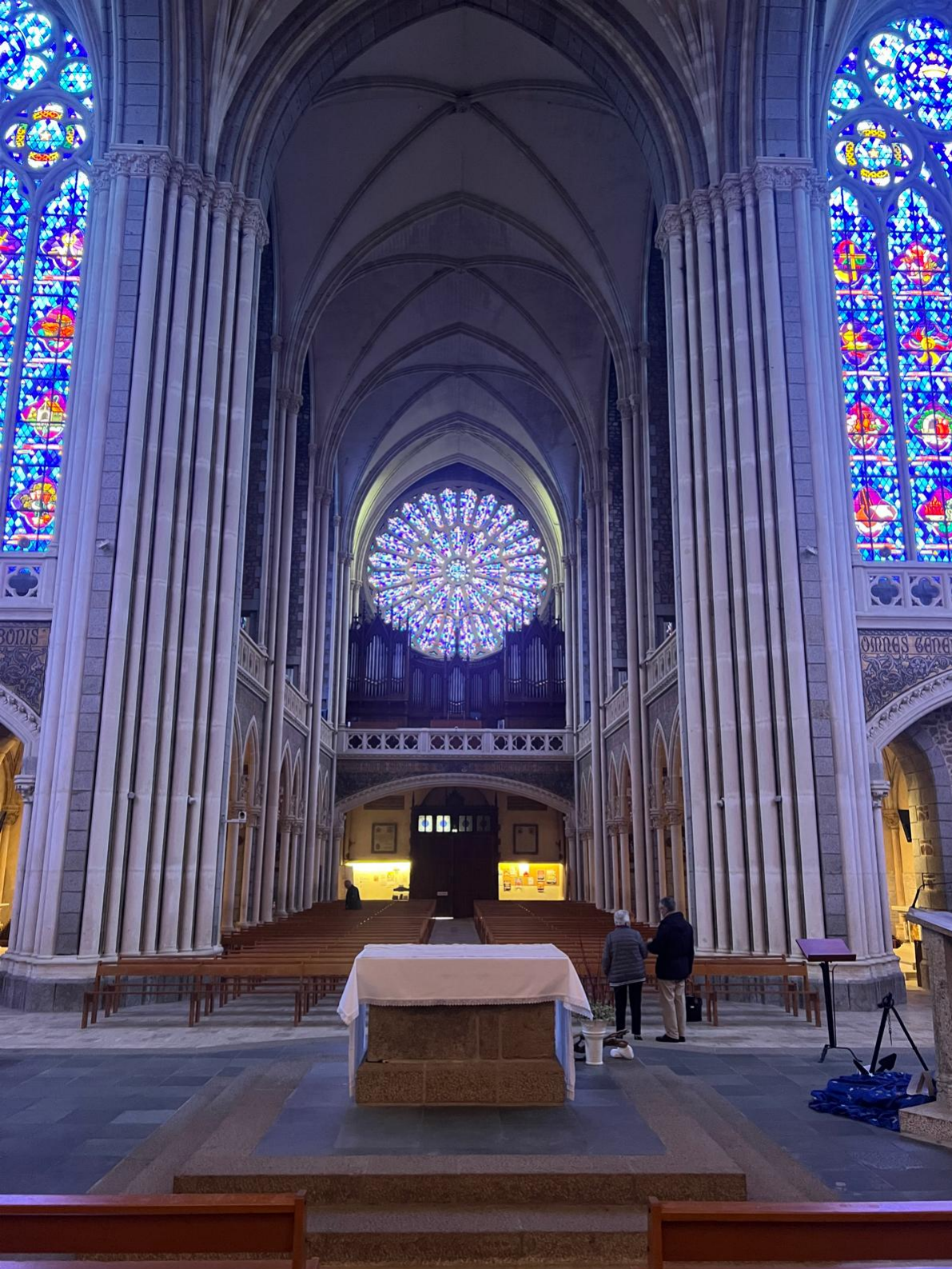
Adultes : **Veillée** salle Notre Dame ;

Enfants : **Projection vidéo** salle Eugène Barbedette au choix :

« Quand la Vierge Marie écrit dans le ciel » (dessin animé) durée 45 mn ou « Arcane de la nuit » (tout public) durée 30 mn

**Adoration de nuit** ??? oratoire CPS 🙏





## **DIMANCHE 31 MAI 2026**

**08h00 Petit-déjeuner** salles Joseph Barbedette et salle Augustine Boittin Aide au débarrassage  
**Laudes** à la basilique ? (participation libre) ou entre eux à l'oratoire du CPS au 1<sup>er</sup> étage ?

**puis dépôt des bagages** salle Jeanne-Marie Lebossé ou salle Françoise Richer

**09h15 Conférence** salle Notre Dame sur « le sens du message » (P. Vincent Gruber ?)



## 24 HEURES SOUS LE CIEL DE PONTMAIN

« Tous pèlerins. Tous participants. Tous priants. » 🙏

### Pèlerinage Paroissial - 30 & 31 mai 2026

Ce pèlerinage se veut fraternel et inclusif. La question financière ne doit être un obstacle pour personne. Pour tout cas particulier non mentionné ci-dessous, n'hésitez pas à nous contacter ou à vous rapprocher des Pères Didier ou Jean-Marc.

### Modalités de Participation

L'hébergement se fait à l'hôtellerie du Sanctuaire en pension complète (chambres à un et à deux lits, draps et serviettes inclus). Le transport est assuré par autocar au départ d'Asnières.

### VOTRE PARTICIPATION FINANCIÈRE

- **Tarif (A) normal : 120 €**
- **Tarif (B) réduit : 99 €** (familles dès 3 personnes, enfants, étudiants, etc.)
- **Tarif (C) donateur pèlerin : 150 €** (votre surplus finance la participation de ceux qui en ont besoin. Il nous faut seulement 12 donateurs à ce tarif pour sécuriser le budget. Merci d'avance !)
- **Tarif (D) donateur non-pèlerin : 20 €**

### MODALITÉS DE PAIEMENT (de mi-février à mi-mai 2026 )

Le Sanctuaire dispose de 60 chambres réparties dans trois bâtiments différents (chambres simples, doubles, et lits couples). **Pour garantir à chacun une attribution adaptée et immédiate de sa chambre**, nous procédons manuellement lors de votre règlement. C'est pourquoi le paiement en ligne n'est pas disponible.

Vous avez trois possibilités pour valider votre inscription :

- **Par chèque** (à l'ordre de la **Paroisse Sainte Geneviève**) : À déposer au secrétariat paroissial situé au 4, rue du Cardinal Verdier, sous enveloppe. Précisez vos nom, prénom, téléphone et régime alimentaire (classique, végétarien, etc.). **Envoyez impérativement un SMS au 07 51 59 23 23** après votre dépôt pour recevoir votre numéro de chambre.

- **Par Carte Bancaire (TPE) :** À la sortie des messes (samedi 18h30 à Sainte-Geneviève ou dimanche 11h à NDPS). Des dates spécifiques vous seront communiquées prochainement. Votre numéro de chambre vous sera remis sur place.
- **Par SMS de confirmation :** Envoyez-nous simplement vos nom, prénom, téléphone, régime alimentaire et le tarif A,B,C ou D choisi au **07 51 59 23 23**. Un numéro de chambre vous sera automatiquement attribué. Nous vous recontacterons pour finaliser le règlement.

N.B. :

Les chambres simples sont en nombre très limité. Pour l'attribution des chambres doubles, veuillez nous indiquer votre binôme souhaité lors de l'inscription. Sinon, attribution aléatoire selon le sexe et la tranche d'âge.

**Pour tout cas particulier non mentionné ci-dessus, n'hésitez pas à nous contacter ou à vous rapprocher des Pères Didier ou Jean-Marc. 🙏**